



## Februarivergadering onder waakzaam oog van de pers !

Nee, voorzitter Jean-Pierre verwelkomde geen nieuw lid op de clubvergadering van begin februari, maar wel Streekkrantjournaliste Joke Van Kaasbroeck. Zij zou nog diezelfde week de Gentse IPMS-vereniging eens in de Streekkrantkijker plaatsen. Voorzitter JP bracht ook goed nieuws over de Artevelde Challenge. De winst van het evenement zou ongeveer 1.000 euro bedragen, ruim voldoende dus voor een bedankingsetentje later dit jaar. Gedacht wordt aan eens wat afwisseling, met dit jaar het restaurant Wok Dynasty. Later daarover meer. Goed nieuws ook over het lidgeld voor 2012: dat blijft ondanks een verdriedubbeling van het huurgeld voor de zaal, ongewijzigd tegenover de vorige jaren. Wel zal de prijs voor een consumptie tijdens de vergaderingen in 2012

stijgen naar één euro. Johan De Meyer deelde op de vergadering een leuk gadget uit: een kaartje met daarop de vergaderdata en ipms-evenementen. Voorts weer veel werk, afgewerkt of in progress, op de tafels! In deze nieuwsbrief zoals gewoonlijk een selectie !



*Je kunt soms zwaar onder de indruk zijn van een mooie kit !*

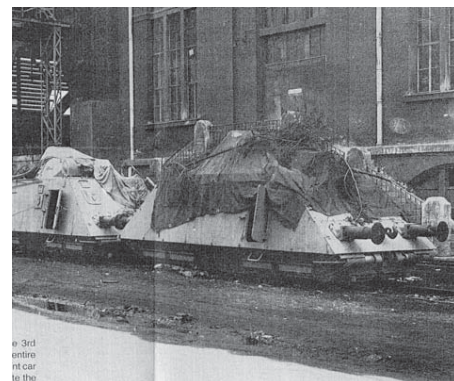
## Eddy De Cock werkt aan draisinereeks voor diorama !



Eddy De Cock presenteerde op de februarivergadering ditmaal eens geen fantasiestuk, maar een vinding die de Duitsers tijdens WO II echt gebruikten, met name een Schwerer Panzerspahwagen ofte Draisine. Het gaat om een zwaar gepantserd, onafhankelijk aangedreven, 2-assig railvoertuig waarvan de Duitsers drie

verschillende types inzetten: een infanterietype met een vaste koepel en zijluiken voor mitrailleurposities, een commandotype met grote buizenframeantenne en een geschutstype met Panzer-III-koepel en kort 75 mm kanon. Zij wilden oorspronkelijk ook een Flak-draisine, maar dat type is er nooit van gekomen. Deze 'treinstel-

len' werden in units van vier gekoppeld (2 infanterie-, een commando- en een geschutsrijtuig) en zo ingezet in de Balkan om de aanvoerroutes vrij van partizanen te houden. Eddy toonde een in aanbouw zijnde geschutsdraisine. De kit is een Dragon op schaal 1/35e. De onderdelen passen mooi, maar hier en daar is wel wat plamuur nodig om kiertjes te vullen. Eddy baseert zich bij de bouw op de uitgave Deutsche Panzerzüge uit de serie Dörfler Zeitgeschichte. Hij wil op termijn een volledig treinstel maken met de vier gekoppelde types. Hij bouwde ook al een infanterietype.



## Marc De Pauw bouwt flightline uit jaren '60 op 1/72e !

Marc De Pauw heeft het idee opgevat om op grond van een oude foto over de Nato-luchtmacht het daarop zichtbare gedeelte van een Nato-flightline uit het midden van de zestiger jaren op schaal 1/72e na te bouwen. Gewoon omdat hij de toestellen en de verzameling mooi vindt. Op de februaritafels toonde hij al een eerste aanzet, met een Gloster Javelin en een Starfighter.



### Nato-Flightline

Marc De Pauw vond het een uitdaging om de Nato-toestellen op een foto uit de jaren '60 samen te brengen: 4 Starfighters (een Belgische, een Canadese, een Duitse en een Nederlandse), een Engelse Gloster Javelin, een Amerikaanse F-105 Thunderchief en een Franse Mirage III. Op de beurs in Affligem kon hij de F-104's op 1/72e op de kop tikken

en een Javelin III met reconversieset kreeg hij van Luc Van Beneden.

### Javelin

Luc hielp Marc ook de bijhorende reconversieset aan te pakken. Die was niet zo gemakkelijk en impliceerde het uitzagen van een groot stuk uit het originele III-model. De volledige cockpit is nu een resine-exemplaar. Bovendien verwerkte Marc in de

Javelin nog een metalen Martin Baker Mk V schietstoel (aparte set). De rest van het cockpitinterieur scratchte hij, met zijpanelen van plasticard. De canopy zaagde hij in drie stukken en vervolgens combineerde hij het voorste deel daarvan met de vacu-canopy uit de conversiekit.

### F-104

Marc bouwde ook de Duitse F-104 al. Die schilderde hij naar de foto met Alclad polished aluminium. Hij varieerde de aluminiumkleur op en-



kele panelen middels afplakwerk. De juiste decals vond hij op een groot Dako-decalvel. Specifiek voor de F-104's die in aluminiumkleur waren, waren de witte vleugelbovenzijden. Die moesten de zon weerkaatsen tegen oververhitting en verbuiging van de vleugels.

### Presentatie

Marc presenteerde de Javelin op een ondergrond die een tarmacstrook voorstelt. Hij 'plastificeerde' daartoe een foto. De F-104 plaatste hij op een zwarthouten ondergrond met afgewerkte zijkanten.



## Patrick De Cock legt nog maar eens werkwijze uit !

### Nieuwe modellen

Patrick De Cock toonde begin februari een drietal nieuw afgewerkte modellen. Het ging in eerste instantie om een Kangaroo van de 79ste Gepantserde Divisie, een voertuig dat werd gebruikt in een soort taxidienst van en naar het front. Het gaat om een oude kit van Italeri op schaal 1/35e, waarop Patrick een zestal Tamiyafigurines en een drietal Italeri-figurines (uit de Willy'sJeep-set) plaatste, waarvan hij de houdingen licht aanpaste. Daarnaast stond een



Poolse M4A1 Sherman, eveneens van Italeri. Ten slotte toonde Patrick een Achilles, een van de M10 afgeleid pantservoertuig met een 17-ponder kanon. Deze pantser stak hij in een Nieuw-Zeelands kleedje.

### Beschildering

De modellen zijn op een bijzonder fijne wijze beschilderd en afgewerkt. Uw redacteur vroeg Patrick daarom nogmaals naar zijn werkwijze. Patrick gebruikt altijd ongeveer hetzelfde schilderpatroon: als basislaag gebruikt hij Humbrol olive green, dat hij met de airbrush opbrengt. Die grondlaag geeft hij een wash van terpentijn en dark umber olieverf, wat voor een verweerde indruk zorgt. Vervolgens drybrusht Patrick met Vallejo olijfgroen in een drietal lagen, die hij alsmaar lichter maakt door toevoeging van wit of geel. Ten slotte brengt hij met een speciaal borsteltje (aan de ene kant haartjes, aan de andere een rubbertje) Tamiya pastelpoeders op voor een stoffig effect. Patrick fixeert dit pastel niet. Afwerken doet Patrick vooral met accessoires op de tanks: wat reservewielen en jerrycans uit een Tamiyaset, een paar resine kistjes en metalen obussen van Accurate Armour van bij de Grenadiers (Roeselare).

### Tracks en motoren

Het bovendeel van de Achilles heeft Patrick voorlopig nog los gemonteerd. Hij is namelijk op zoek naar een gedetailleerde stermotor om in te bouwen. Maar die heeft hij op schaal 1/35e nog niet gevonden, zodat hij er stilaan begint aan te denken die zelf te scratchen. De rubber-tracks geeft hij een wash met Tamiya X64 (diep brown) en een drybrush met wit. De tracks van de Kangaroo zijn van AFV. Ze bestaan in allemaal losse stukjes, die je moet assembleren en die je dan ook gemakkelijk om de wielen kunt draperen. Wel niet gemakkelijk om samen te lijmen, vindt Patrick. Van accurate Armour heeft hij ooit



nog eens tracks gehad die hij moest verwarmen en vervolgens rond de wielen plooiën.

### Venstertjes

Opvallend op de Sherman is dat zich rond de koepel een aantal kleine 'venstertjes' bevinden. Patrick schilderde ze naar informatie in een soort transparant groen. Hij meent dat die ruitjes er zitten om bij een hit uit de tank te kunnen ontsnappen. Uw redacteur las ergens op het internet dat in de Sherman kleine kijkgaten waren aangebracht die afgeschermd waren door extra dik glas om een betere view van het slagveld te geven. Na tegenvallende ervaringen zouden deze kijkgaten vervangen zijn door periscopen. Maar een betere uitleg is altijd welkom !

## Willy De Cock bouwt ambulanceverzameling verder uit



We meldden al eerder dat Willy 'Sherman' De Cock een verzameling ambulancetanks uitbouwt. Op de recente IPMS-vergadering had hij twee nieuwe modellen bij: een Israëliëse Sherman M4A1 uit 1956 met de ster-vliegtuigmotor, een 480 pk benzinemotor. Met deze tank evacueerden de Israëli's gewonden. Daarvoor hadden ze een speciale opbouw achteraan, die een cabine vormde voor twee liggende en zes zit-

tende gewonden. Als basis gebruikte Willy een oude M4A1-kit van Italeri. De opbouw scratchte hij volledig uit plasticard. Een paar merkwaardigheden schuilen in de details: een .30 machinegeweer op een ambulance (!) en isolatie rond de uitlaten opdat de soldaten die de luiken boven de filters openleggen, zich niet zouden verbranden. Een tweede model, dat al eens eerder op de IPMS-tafel te zien was, betreft een M4A4 ambulance uit 1967 met een cummingsdiesel die 'maar' 460 pk leverde, maar sterker en zuiniger was dan de 480 pk-er. Het gaat om een breedspoor VVSS (vertical volute spring suspension). Merkwaardig aan deze ambulance is de airco, die je kunt zien aan de buiten op de hull geplaatste groep. Dit model is een 1/35e Academy van al flink wat jaren oud, met een resine bovenbouw. De vele roosters maken het nagenoeg onmogelijk dit model te scratchen.

Willy's schildermethode is iets eenvoudiger dan die van broer Patrick: hij werkt niet met een grondlaag, maar zet rechtstreeks de camouflagekleuren op, met een 2e laag die een beetje 'aangepast' is. Daarna drybrusht hij het volledige model en geeft hij nog enkele kleine puntwashes (alleen rond de randen).

# Franklin Goethals bedekt B-25 met as van Vesuvius !

*Franklin Goethals is erom bekend in de club dat hij op 1/72e vliegtuigdiorama's maakt uitgaande van fotomateriaal. En ook op de februaribijeenkomst was dat niet anders. Franklin presenteerde twee diorama's met telkens een B-25 in de hoofdrol: een keer onder een laag as van de vulkaan Vesuvius, een keer in een onderhoudsscene in Nieuw-Guinea.*

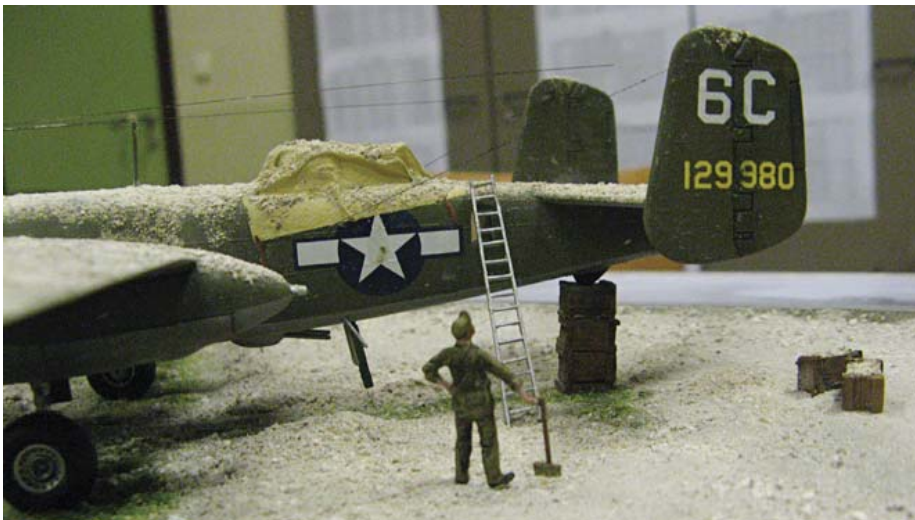
## Vesuvius

Onder de titel "Sure hope that volcano stops belching ashes!" presenteerde Franklin begin februari een diorama met een B-25 D Mitchell dat hij maakte op grond van een foto over de laatste grote Vesuviusuitbarsting in maart 1944. We schrijven uiteraard Napels, Italië. De Amerikaanse bommenwerpers werden volgens de foto toen bedolven onder de as. Franklin nam als basis een stuk multiplex, waarrond hij in verstek gewerkte afwerkingslatjes bevestigde met een opstand die de opgesmeerde plamuur binnen de perken hield. De plamuurlaag moest voor een min of meer oneffen oppervlak zorgen. Daarover bracht Franklin dan een laag houtlijm op, waarover hij – kan het nog realistischer? – asse uit de houtkachel strooide. Om het toestel te beschermen gooiden de Amerikanen er doeken over, zo toonde de foto. Franklin bootste dit na met



tissue die hij instreek met verdunde houtlijm. Dit liet zich gewillig over de vliegtuigvorm plooiën en behield ook die vorm na droging. Franklin waakte

erover onder de vleugels geen asse te strooien, zodat het effect werd gecreëerd van een recht naar beneden vallende assebui.



## Nieuw-Guinea

Een tweede B-25, ditmaal een G-model van de 38e bommenwerpersgroep, meer bepaald het 823e squadron, staat op een betonstrook ergens in Nieuw-Guinea in 1944. De dioramatitel luidt ditmaal: "Hey George! We need more cleaning oil!". Deze kreet ontsnapt aan een figurine, die samen met een andere figurine doende is de lopen van de 20-mm kanonnen van de Mitchell te kuisen. Ook hier dus weer een foto als basis. Op basis van research kleurde Franklin lichtblauw rondom de motorgondels. De palmbomen op het diorama kreeg hij zo'n 10 jaar geleden nog van Willy De Cock. Ze zijn zagezegt op schaal 1/72e. Het diorama kende overigens eenzelfde opbouw als het andere: 'ingelijste' multiplex en daarop een laag houtlijm, waarop ditmaal verpulverde baksteen werd gestrooid. Franklin sloeg met een hamer daarvoor een baksteen tot moes op een kassei en zeefde het gruis tot hij genoeg fijn stof had om het diorama helemaal te bedekken. De betonstrook maakte hij van karton.

